

***IATE CLUBE DE CAIOBÁ***

**Plano de Gestão/Código de Conduta  
de Áreas Sensíveis  
Parque Nacional de Saint-Hilaire/Lange**

Guaratuba, março de 2026.

## SUMÁRIO

1. <b>INTRODUÇÃO.....</b>	<b>3</b>
2. <b>CARACTERIZAÇÃO DA ÁREA.....</b>	<b>3</b>
3. <b>AÇÕES PROPOSTAS.....</b>	<b>4</b>
4. <b>PROTEÇÃO AMBIENTAL – REGRAS BÁSICAS DE VISITAÇÃO ....</b>	<b>5</b>
3.1 CONTEÚDO PLACA PARQUE NACIONAL SAINT-HILARE/LANGE	<b>5</b>
5. <b>REVISÃO DO PLANO.....</b>	<b>6</b>

## 1. INTRODUÇÃO

O presente plano de gestão ambiental tem como objetivo estabelecer ações para proteção e conservação da área pertencente ao Parque Nacional de Saint-Hilare/Lange situada dentro do Iate Clube de Caiobá.

## 2. CARACTERIZAÇÃO DA ÁREA

O Parque Nacional de Saint-Hilare/Lange (PNSHL), é uma unidade de conservação federal, criada pela Lei nº 10.227/2001, após a instalação do Iate Clube de Caiobá. O parque é de grande relevância ambiental por abrigar ecossistemas da Mata Atlântica e espécies ameaçadas de extinção, além de desempenhar papel essencial na proteção da biodiversidade e dos recursos locais. Também protege nascentes e recursos hídricos, assim como na manutenção do equilíbrio climático e ecológico regional.

O Parque Nacional Saint-Hilaire/Lange é administrado pelo Instituto Chico Mendes de Conservação da Biodiversidade (ICMBio), órgão federal responsável pela gestão das Unidades de Conservação federais no Brasil, cuidando da proteção, fiscalização, pesquisa e visitação desses espaços. Este é um Parque Nacional (Proteção Integral), que faz parte do sistema do Sistema Nacional de Unidades de Conservação da Natureza e tem como objetivo principal preservar a natureza, permitindo apenas uso indireto (pesquisa, educação ambiental e visitação controlada).

Parte do Iate Clube de Caiobá está inserido no Parque Nacional Saint-Hilaire/Lange, conforme imagem a seguir.

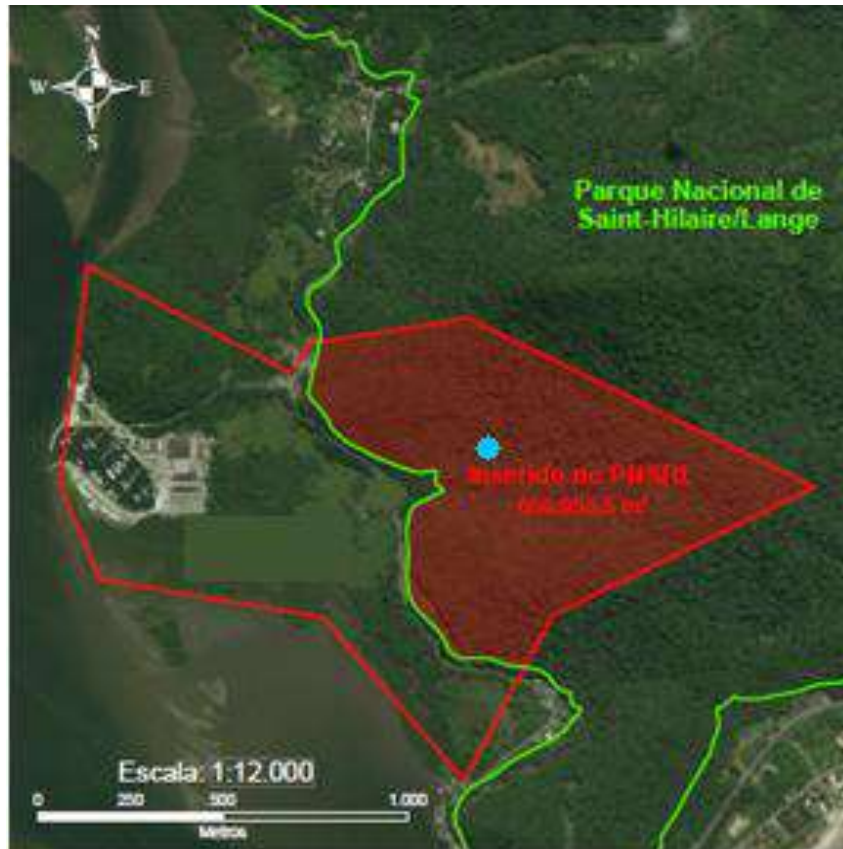


Figura 1 – Área do Iate Clube de Caiobá inserida no PNSH.

### 3. AÇÕES PROPOSTAS

- **Educação Ambiental:** Instalação de placas informativas sobre o Parque, destacando flora, fauna e boas práticas de conservação. Promover campanhas educativas durante eventos e temporadas de maior fluxo abordando o tema de conservação e preservação.
- **Sinalização e comunicação:** Implantar sinalização interpretativa e de advertência nas áreas de transição e acesso, com linguagem clara e educativa. Identificar os pontos sensíveis e restringir o acesso.

- **Registro e acompanhamento:** Realizar registros fotográficos das áreas próximas ao Parque, como forma de acompanhamento visual e documental de estado de conservação. Criar um banco de imagens anual, com data e coordenada geográfica das fotos, servindo como evidência de acompanhamento.

## 4. PROTEÇÃO AMBIENTAL – REGRAS BÁSICAS DE VISITAÇÃO

- Não retirar plantas, animais ou qualquer recurso natural
- Levar todo o lixo de volta (não deixar resíduos)
- Proibido fazer fogo ou fogueiras
- Respeitar a fauna (não alimentar nem se aproximar dos animais)
- Evitar barulho excessivo
- Caça, pesca e coleta são proibidas

### 3.1 CONTEÚDO PLACA PARQUE NACIONAL SAINT-HILARE/LANGE

*O Parque Nacional de Saint Hilaire/Lange foi criado em 23 de maio de 2001, através da Lei 10.277 com o objetivo de “Proteger e conservar ecossistemas da Mata Atlântica existentes na área e assegurar, bem como a qualidade de vida das populações litorâneas.” Este parque traz homenagem a dois naturalistas importantes para o Brasil: Auguste de Saint-Hilaire, botânico francês, que percorreu o Brasil entre 1816 e 1822, contribuindo para fauna e flora brasileira e Roberto Ribas Lange foi um biólogo e ambientalista paranaense que ajudou a proteger o patrimônio natural. Aproximadamente 46% da área do late*

*Clube de Caiobá está inserida, de forma preservada, dentro do PNSHL. Além de cumprir suas obrigações de proteção ambiental, o Clube também pode facilitar e apoiar pesquisas e estudos locais por meio de incentivos e suporte estrutural, reafirmando seu compromisso com ações que promovam a qualidade ambiental e a preservação do meio ambiente.”*

## **5. REVISÃO DO PLANO**

O plano poderá ser avaliado anualmente, podendo ser revisado a cada dois anos ou sempre que identificadas novas necessidades ambientais, de acordo com o Comitê de Sustentabilidade do Iate Clube de Caiobá.